

Elektronický vycvikový obojek Helmer TC 400

(uživatelský manuál)



Děkujeme za zakoupení výrobku. Tato příručka obsahuje podrobný popis použití, poskytne Vám informace o produktu, včetně provozu a technických specifikací.

Výcvikový obojek Helmer je účinnou pomůckou při výcviku pejska. Díky vystavěným funkcím v obojku (zvukový povel, vibrace, el. výboj), lze naučit povelům velmi efektivně.

Pes se velmi rychle naučí, že když neuposlechne pána, bude následovat stimulační impuls.

VAROVÁNÍ

Není určeno pro agresivní psy. Nepoužívejte výcvikový obojek, pokud je váš pes náchylný k agresivnímu chování. Agresivní pes může svému majiteli i ostatním způsobit vážné zranění. Pokud si nejste jisti, zda je tento produkt pro vašeho psa vhodný, poraďte se se svým zvěrolékařem nebo certifikovaným trenérem.

UPOZORNĚNÍ

1 Nenechávejte obojek na psovi déle než 12 hodin denně, může to způsobit podráždění kůže.

2 Při používání režimu elektrického výboje začněte s nízkou úrovní a sledujte reakci psa.

Intenzitu výboje upravujte v závislosti na jeho chování.

3 Obojek je vodotěsný, vysílačka vodotěsná není.

4 Ujistěte se, zda není obojek příliš utažený, mezi obojkem a krkem psa by měla být vůle cca na jeden prst.

5 Denně kontrolujte oblast krku svého psa, abyste se ujistili, že nemá vyrážku, či zarudnutí.

6 Pokud výcvikový obojek delší dobu nepoužíváte, měli byste vysílačku i přijímač nabít každé cca 2 měsíce, abyste udrželi baterii v dobré kondici.

POPIS OVLÁDACÍCH PRVKŮ

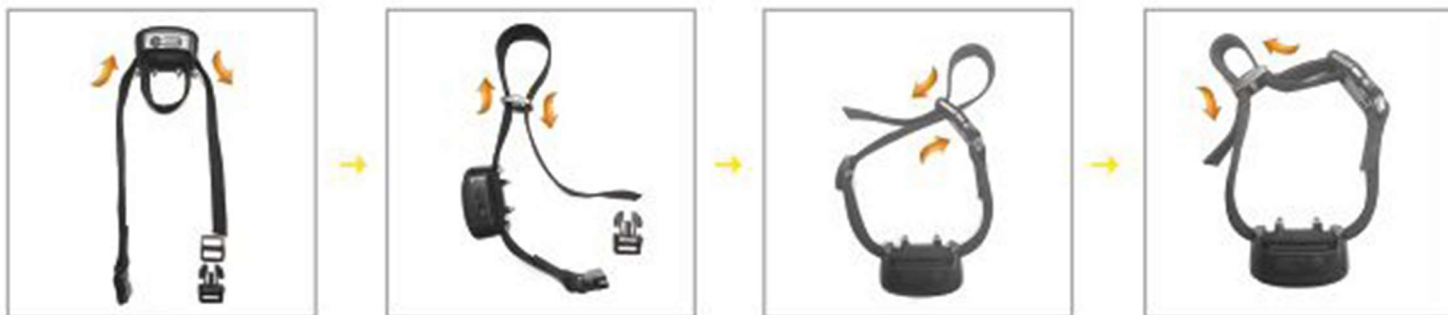


ZAPNUTÍ / VYPNUTÍ PŘIJÍMAČE



Zapnutí: stiskněte tlačítko Zap./Vyp, LED začne blikat
Vypnutí: 2x stiskněte tlačítko Zap./vyp, přijímač se vypne

NAVLÉKNUTÍ OBOJKU NA PŘIJÍMAČ



- 1 Protáhněte nylonový obojek skrz přijímač
- 2 Protáhněte obojek protiskluzovou přezkou
- 3 Protáhněte obojek skrz zapínací sponu.
- 4 Provlékněte obojek ještě jednou protiskluzovou přezkou.

PÁROVÁNÍ



- 1 Ujistěte se, že je přijímač zapnutý
- 2 Stiskněte a podržte na přijímači tlačítko Zap./Vyp. Cca 3 vteřiny, dokud se neozve pípnutí. Po-té začne LED na přijímači na 10 vteřin blikat.
- 3 V průběhu blikání LED na přijímači stiskněte na vysílačce tlačítko Vibrace.
- 4 Na přijímači se ozve pípnutí, tím bude s vysílačkou úspěšně spárován

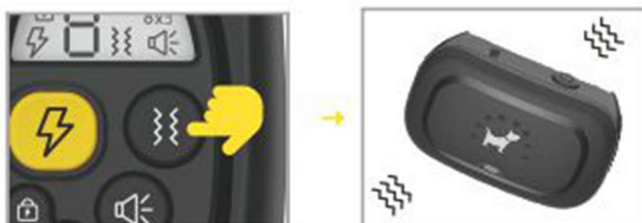
POKUD CHCETE S VYSÍLAČKOU SPÁROVAT DALŠÍ OBOJEK, PŘEPNĚTE NA JINÝ KANÁL TLAČÍTKEM CH A PROVEĎTE SPÁROVÁNÍ STEJNÝM ZPŮSOBEM. JEDNOU VYSÍLAČKOU MŮŽETE OVLÁDAT 3 OBOJKY.

TESTOVÁNÍ ELEKTRICKÉHO VÝBOJE



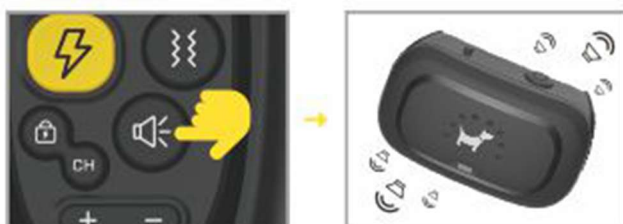
1. Přiložte testovací diodu na kontaktní body přijímače.
2. Nastavte intenzitu na 9, stiskněte tlačítko VÝBOJ na dálkovém ovladači.
3. Testovací kontrolka by měla blikat oranžově, což znamená, že elektronická pulzní stimulace funguje správně.

VIBRACE



1. Nastavte intenzitu na 9 a stiskněte tlačítko VIBRACE na dálkovém ovladači.
2. Pokud je přijímač spárovaný, rozvibruje se a LED se rozsvítí.

ZVUKOVÝ POVEL



1. Stiskněte tlačítko pro zvukový povel na dálkovém ovladači. Na obojku se ozve zapípání.

V průběhu výcviku doporučujeme nejprve použít funkci vibrace a pokud pes neuposlechne, použít el. Výboj. Postupem času si zvykne, že po vibracích následuje výboj a uposlechne již po použití vibrací.

INDIKACE LED DIOD

/ Upozornění na slabou baterii/

Vysílačka: stav nabití baterie je graficky znázorněn na displeji v pravém horním rohu.

Přijímač: Když je baterie přijímače téměř vybitá, LED dioda po přijmutí povelu bude blikat červeně. Přijímač je nutné dobít.

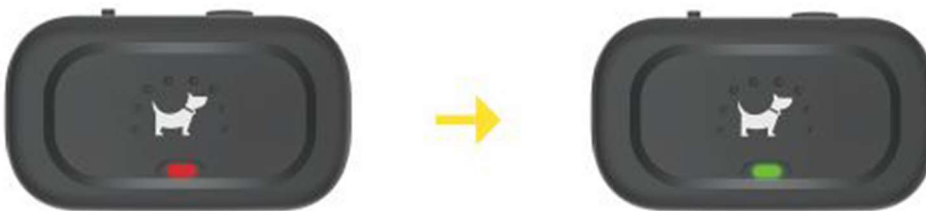
/ Nabíjení /

1 Připojte k nabíječce a plně nabijte vysílačku a přijímač

2 Při prvním nabíjení nabíjejte po dobu 4 hodin, každé další nabíjení trvá cca 2,5 hodiny.



V průběhu nabíjení vysílačky bliká vpravo nahoře na displeji ikona nabíjení. V momentě, kdy se blikání zastaví na 5ti čárkách, je vysílačka plně nabitá. Ve stand-by režimu je výdrž baterie přibližně 90 dní, v pracovním režimu cca 30 dní.



V průběhu nabíjení přijímače, LED kontrolka bliká ČERVENĚ, když je plně nabitá, rozsvítí se zeleně. Ve stand-by režimu je výdrž baterie přibližně 16 dní, v pracovním režimu cca 10 dní.

/ Režim sleep /



Žádná operace s obojkem 5 vteřin

Žádná operace s obojkem 1 minuta

Dálkové ovládání: LCD obrazovka dálkového ovládání se po 5ti vteřinách nečinnosti přepne do sleep režimu, po 1 min. nečinnosti zcela zhasne. Pro probuzení stiskněte libovolnou klávesu.

Přijímač: Po 5ti minutách nečinnosti se přepne do režimu sleep. Stisknutím tlačítka na dálkovém ovládání jej probudíte.

/ Uzamknutí tlačítka e-shock (el. výboj) /



Tlačítko je uzamčené



Tlačítko není uzamčené

Režim el. výboje lze přímo na vysílači uzamknout pro jeho používání pomocí tlačítka zámku. Pokud je režim uzamčený, při stisku tlačítka el. výboje se na displeji objeví ikona zámku a k výboji nedojde. Dalším stisknutím tlačítka zámku režim el. výboje odemknete.

/ Přepínání komunikačních kanálů /



Tlačítko pro přepínání kanálu: Pomocí tlačítka CH na vysílači lze přepínat mezi 4 kanály: kanál 1 (x1), kanál 2 (X2), kanál 3 (x3) a kanál R (x1+x2+x3)

(Jednou vysílačkou za sady lze ovládat až 3 přijímače - obojky)

Kanál 1: Zobrazena ikona (x 1) na displeji. Pokud spárujete dálkový ovladač a přijímač na kanálu 1, funkce bude fungovat pouze na kanálu 1.

Kanál 2: Zobrazena ikona (x 2) na displeji. Pokud spárujete dálkový ovladač a přijímač na kanálu 2, funkce bude fungovat pouze na kanálu 2.

Kanál 3: Zobrazena ikona (x 3) na displeji. Pokud spárujete dálkový ovladač a přijímač na kanálu 3, funkce bude fungovat pouze na kanálu 3.

Kanál R: Zobrazena ikona R na displeji. Po spárování lze ovládat stejným příkazem 3 obojky současně.

Komunikace mezi vysílačkou a obojkem je funkční pouze na kanále, na které jsou obě jednotky spárované (viz. párování str. 3). Před používáním se prosím ujistěte, že je vysílačka přepnutá na kanál, na kterém je spárována s příslušným obojkem.

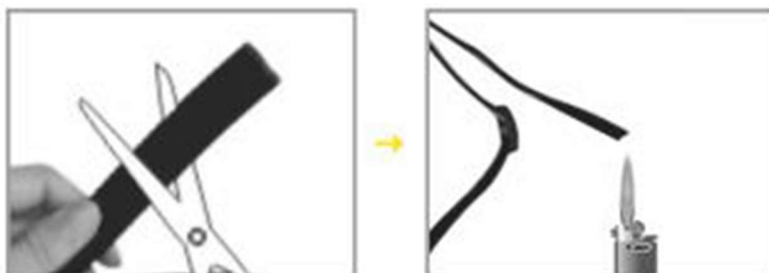
Pokud přijímač nereaguje na dálkové ovládání, ujistěte se, že máte na vysílači vybraný správný kanál, popř. kanál přepněte.

Pokud přijímač nereaguje na dálkové ovládání na žádném kanálu, zkuste je spárovat znovu. (viz. str 3)

/ Připevnění obojku s přijímačem/

1. Ujistěte se, že je obojek vypnutý.
2. Nechte svého psa stát na rovném, povrchu ve vyvážené poloze.
3. Umístěte popruh kolem krku psa a vycentrujte obojek pod krkem psa.
4. Utáhněte popruh tak, aby těsně seděl kolem krku psa a neotáčel se kolem krku. Pokud lze pod obojek vsunout max. prst, je těsnost optimální.

Můžete i odstříhnou přebytečnou délku popruhu a konec zatavit např. plamenem zapalovače.



Abyste předešli případnému podráždění krku, sejměte obojek, pokud jej nepoužíváte. Tento produkt není určen pro použití na lidi.

VODOTĚSNOST IP67



Obojek je vodotěsný IP67. Je ale nutné za každé situace dbát na důkladné utěsnění nabíjecího portu.

ČASTÉ DOTAZY

Otázka: Pro jak staré psy je zařízení určené?

Odpověď: Váš pes by měl mít věk na zvládnutí základních povelů, jako „Sedni“ nebo „Zůstaň“.

Otázka: Jakmile je můj pes vycvičený a poslouchá mé příkazy, musí nosit přijímací obojek?

Odpověď: Pravděpodobně ne, můžete jej ale použít k posílení tréninku.

Otázka: Mohu na přijímač obojku připevnit vodítko?

Odpověď: NE. To může způsobit přílišné přitažení kontaktního bodu ke krku psa. Vodítko můžete připojit k jinému, nevýcvikovému obojku nebo postroji. Ujistěte se, že další obojek nevyvíjí tlak na kontaktní body.

Otázka: Jak dlouho mohu mít obojek na svém psovi?

Odpověď: Doporučujeme, aby psi nenesli obojek déle než 12 hodin denně.

Otázka: Jak dlouho by měl probíhat trénink?

Odpověď: Tréninky by měly být aktivní a krátké, nejlépe vždy 10-15 minut.

Otázka: Proč přijímač nereaguje na dálkové ovládání?

Odpověď: zkontrolujte, zda je vysílačka přepnutá na správném kanálu. Popř. vysílačku s přijímačem spárujte dle návodu na str. 3.

ŘEŠENÍ PROBLÉMŮ

1 Pes nereaguje na povely z vysílačky

- Ujistěte se, že je přijímač zapnutý a zkontrolujte na vysílačce úroveň intenzity vibrací či el. výboje. Ujistěte se, že nejsou nastavené na 0.
- Ujistěte se, že je obojek dostatečně utažený, tak aby se oba kontaktní body dotýkaly kůže psa.
- V případě husté a dlouhé srsti u Vašeho psa, můžou být kontaktní body příliš krátké. Pokud již používáte delší kontaktní body, bude zřejmě nutné zastříhnout srst na krku psa tak, aby se kontaktní body dotýkaly kůže psa.
- Úroveň intenzity povelu může být pro psa příliš nízká. Zvyšujte úroveň na vysílačce, dokud pes nezareaguje - obvykle pohybem krku, třesením hlavy nebo pohledem přes ramena.
- Pokud jste vyzkoušeli vše výše uvedené a pes stále nereaguje, zkuste znovu spárovat dálkový vysílač s přijímačem.

2 Vysílačka nemá patřičný dosah nebo je simulace slabší

- Zkontrolujte, zda se vaše prsty nedotýkají antény, dosah může být snížen.
- Dosah 400m uváděný pro přímou viditelnost. Husté keře, stromy, kopce, budovy a vlhkost mohou dosah zařízení snížit.

TRÉNINKOVÉ TIPY

- 1 Udržujte tréninky krátké a intenzivní (cca 10-15 min.).
- 2 Při prvním výcviku využijte pro psa známé venkovní prostředí.
- 3 Vodítko nepřipevňujte k výcvikovému obojku. Může to způsobit přílišné přitažení kontaktního bodu ke krku psa. Vodítko můžete připojit k jinému, nevýcvikovému obojku nebo postroji. Ujistěte se, že další obojek nevyvíjí tlak na kontaktní body.
- 4 Dávejte psovi vždy pouze jeden povel k vykonání příkazu, snižte tím zmatek a udržte psa soustředěného.
- 5 Během výcviku pozorujte všechny pozitivní změny v chování psa a nezapomínejte je rychle posilovat dostatkem pochval a odměn.
- 6 Vyvarujte se rychlé a přílišné korekce chování psa.
- 7 Pokud je pes viditelně zmatený, přesuňte těžiště výcviku tak, aby upoutal pozornost psa na povely, které již dobře zná. Příklad: Řekněte psovi, aby se posadil, a když úspěšně dokončí povel sedni, dostatečně ho chvalte a povzbuzujte.
- 8 Nepoužívejte výcvikový obojek k odstranění agresivního nebo kousavého chování. Pokud pes vykazuje známky agresivního chování, okamžitě kontaktujte místního profesionálního trenéra psů.

Prohlášení o shodě:

Prohlašujeme, že zařízení splňuje požadavky Všeobecného oprávnění ČTU č. VO-R/10/08.2005-24 a NV426/2000, kterým se stanoví technické požadavky na rádiová a telekomunikační koncová zařízení, odpovídá standardu ETSI EN 300 220 a je bezpečný za podmínek obvyklého použití.

Dovoz a distribuce:

Helmer-Europe, s.r.o. Opletalova 92, 56301 Lanškroun, www.helmer-europe.cz / info@prijimace.cz